



БЫСТРЫЕ СКОРОВАРКИ

ИНСТРУКЦИЯ ПО ИСПОЛЬЗОВАНИЮ

МОДЕЛИ:
STAR
AUTHENTIC
ALUSTAR



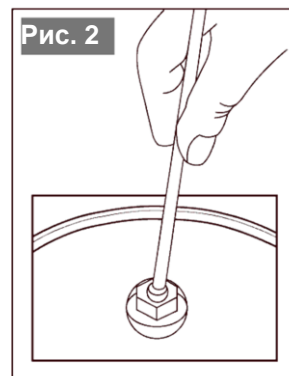
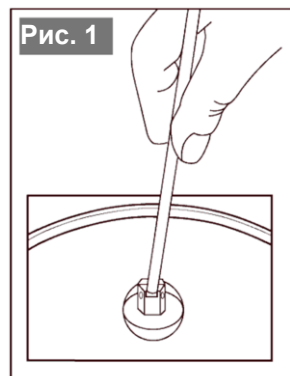
МЕРЫ БЕЗОПАСНОСТИ

- Внимательно прочтите данную инструкцию.
- Не допускайте детей к работающей скороварке.
- Не помещайте скороварку в нагретую духовку.
- Когда скороварка под давлением, перемещайте ее с предельной осторожностью. Не касайтесь нагретых поверхностей. Берите скороварку только за ручки. При необходимости пользуйтесь перчатками.
- Используйте скороварку только по назначению.
- В скороварке образуется высокое давление. Неправильное обращение с ней может привести к ожогам. Убедитесь, что скороварка правильно закрыта, прежде чем ставить ее на огонь.
- Не открывайте скороварку, прилагая силу. Не открывайте, не дождавшись, пока полностью спадет давление.
- Ни в коем случае не нагревайте скороварку без воды – от этого она будет испорчена.
- Наполняйте скороварку не более чем на 2/3 ее емкости. Если вы готовите продукты, которые набухают или образуют пену (горох, рис, овощи), наполняйте скороварку не более чем наполовину.
- Используйте источники нагрева согласно их инструкциям.
- После готовки мяса с кожей, которое может набухать в процессе, не протыкайте кожу мяса – это может привести к ожогам.
- При готовке густых блюд аккуратно встряхните скороварку перед открытием, чтобы избежать разбрызгивания.
- Перед каждым использованием проверяйте, не забиты ли клапаны.
- Ни в коем случае не обжаривайте ингредиенты в скороварке под давлением.

- Уход за системами безопасности производите только по приведенным здесь инструкциям.

- Используйте только оригинальные запчасти **Magefesa**, предназначенные для вашей модели скороварки.

ПЕРЕД КАЖДЫМ ИСПОЛЬЗОВАНИЕМ



Рабочий клапан:

Снимите вращающийся весовой клапан с крышки и убедитесь, посмотрев изнутри, что зазор клапана совершенно чист.

Предохранительный клапан:

Проверьте работу клапана, нажав на его винт тонким стержнем с внутренней стороны крышки. Если он движется, клапан работает нормально.

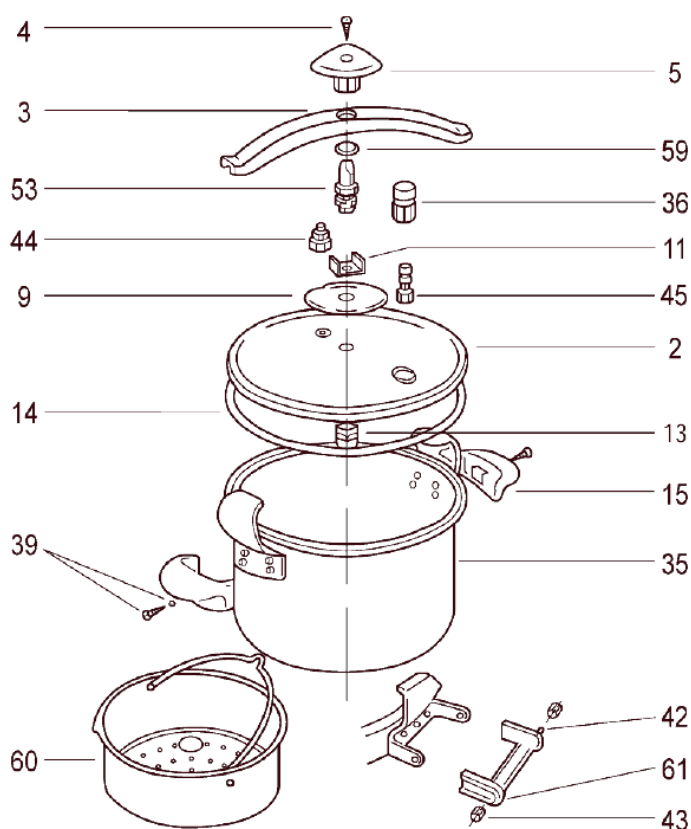
Наполнение скороварки:

- Для безопасности наполнять скороварку можно не более чем на 2/3 ее объема.

- Если вы готовите продукты, которые набухают или образуют пену (горох, чечевица, макароны, рис, овощи), наполняйте скороварку не более чем наполовину, чтобы предотвратить забивание предохранительного клапана.

- Минимальное необходимое количество воды для работы скороварки – 1/4 л (1 стакан).

Устройство скороварки



- 2 – Крышка
- 3 – Зажим
- 4 – Винт запорной ручки
- 5 – Запорная ручка
- 9 – Диск крышки
- 11 – Опора зажима
- 13 – Гайка
- 14 – Силиконовый уплотнитель
- 15 – Рукоятка (STAR 4, 6, 7,5, 8, 10, 12, 14 л; ALUSTAR 3,5, 5, 7,5, 9,5, 14,5 17,5, 22 л)
- 35 – Корпус (прямой или выпуклый)
- 36 – вращающийся весовой рабочий клапан
- 39 – Винт рукоятки + шайба
- 42 – Винт для моделей 14,5, 17,5 и 22 л
- 43 – Гайка для моделей 14,5, 17,5 и 22 л
- 44 – Предохранительный клапан + шайба
- 45 – Паровой патрубок + гайка
- 53 – Шпindel + коническая гайка
- 59 – Фрикционное кольцо

Продаются отдельно:

- 60 – Корзина-пароварка (STAR 4, 6, 7,5, 8, 10 л; ALUSTAR 3,5, 5, 7,5, 9,5 л)
- 61 – Рукоятки ALUSTAR 14,5, 17,5, 22 л

ПРЕИМУЩЕСТВА БЫСТРОЙ СКОРОВАРКИ MAGEFESA

СКОРОСТЬ

Наша скороварка специально разработана для того, чтобы готовить как можно быстрее и сохранять все витамины и ароматы блюда.

ЭКОНОМИЯ

Скороварка готовит быстрее, а значит, экономит энергию на кухне.

БЕЗОПАСНОСТЬ

Скороварки **Magefesa** признаны самыми безопасными на рынке. При замене деталей используйте только оригинальные запчасти **Magefesa**.

ТРОЙНАЯ СИСТЕМА БЕЗОПАСНОСТИ

Наши скороварки оснащены тремя системами безопасности:

1 – Вращающийся весовой клапан (36)

Он поддерживает внутри скороварки постоянное необходимое давление, выпуская лишний пар.

2 – Предохранительный клапан (44)

Срабатывает при избыточном давлении. Этот клапан приводится в действие, если забит патрубок (45). В этом случае снимите скороварку с плиты и прочистите клапан (Рис 1)

3 – Зажим (3)

Если случится так, что не сработают оба клапана, давление внутри скороварки изогнет зажим, и пар выйдет, не позволив давлению достичь опасного уровня.

Если это произошло, обратитесь в ближайший сервисный центр для профилактики или ремонта клапанов.

ИНСТРУКЦИИ ПО ИСПОЛЬЗОВАНИЮ

- Перед первым использованием скороварки установите рукоятки (15) на место, установите винт с шайбой (39) и затяните отверткой.

- Ни в коем случае не оставляйте скороварку без присмотра. Следите, чтобы пар выходил из рабочего клапана.

- Для нагнетания давления в скороварке должна быть вода. Не нагревайте закрытую скороварку с одним маслом.

- Не вносите никаких изменений в конструкцию клапана. Используйте только оригинальные уплотнители Magefesa.

- Перед открытием скороварки после окончания готовки слегка встряхните ее, чтобы предотвратить выплескивание.

КАК ОТКРЫТЬ СКОРОВАРКУ

- Поверните запорную ручку (5) против часовой стрелки, пока зажим (3) не сместится вниз к крышке (2) насколько возможно. Сдвиньте крышку горизонтально к кромке корпуса.

КАК ЗАКРЫТЬ СКОРОВАРКУ

- Поверните запорную ручку в нижнее положение, установите крышку и корпус и убедитесь, что она легко сдвигается пальцами.
- Поворачивайте запорную ручку по часовой стрелке, пока не почувствуете сопротивление. После этого поверните запорную ручку еще на 1,5-2 оборота.
- Установите рабочий клапан (36) на патрубок (45) на крышке скороварки.

ГОТОВКА В СКОРОВАРКЕ

- Поставьте скороварку на плиту и включите сильный огонь.
- Когда из клапана начнет выходить пар и он начнет вращаться, начните отсчитывать время готовки. Убавьте огонь так, чтобы клапан медленно вращался.
- При готовке из предохранительного клапана (44) также может выходить немного пара. Это нормально.
- Если готовите на газовой плите, следите, чтобы пламя не выходило из-под дна, и скороварка была установлена по центру пламени. Это сэкономит тепло и предотвратит повреждение ручек и уплотнителей.

ОКОНЧАНИЕ ГОТОВКИ И ОТКРЫТИЕ СКОРОВАРКИ

- Когда блюдо готово, снимите рабочий клапан с патрубка, чтобы спустить давление.
- Когда давление выйдет, откройте скороварку согласно п. «КАК ОТКРЫТЬ СКОРОВАРКУ».

НИ В КОЕМ СЛУЧАЕ НЕ ПОГРУЖАЙТЕ СКОРОВАРКУ В ВОДУ.

ПРАКТИЧЕСКИЕ СОВЕТЫ

Можно сэкономить энергию, если отключить плиту и оставить на ней скороварку, чтобы она нагревалась остаточным теплом плиты.

Если:

Пар выходит из-под крышки:

- Крышка не точно подогнана к корпусу или зажимная ручка недостаточно затянута.
- Уплотнитель изношен. В этом случае замените его новым оригинальным уплотнителем **Magefesa**.

Рабочий клапан не вращается:

- В скороварке недостаточно воды.
- Паровой патрубок засорился. В этом случае прочистите его тонким стрежнем (Рис. 1).

УХОД И ЧИСТКА

Чтобы ваша скороварка служила долго и была как новая, мы рекомендуем мыть ее компоненты после каждого использования теплой водой с моющим средством.

А) КРЫШКА

- Не помещайте крышку в посудомоечную машину.
- Прочистите патрубок на крышке тонким стержнем (Рис. 1). Прочистите предохранительный клапан, нажав винт стержнем (Рис. 2). Затем промойте оба клапана струей теплой воды.

В) КОРПУС

- Стальной корпус вымойте руками или в посудомоечной машине.
- **Алюминиевый корпус нельзя мыть в посудомоечной машине.**
- Со временем под действием воды и ингредиентов внутри могут появиться желтоватые или голубоватые разводы. Они безопасны и никак не влияют на работу скороварки. Удалить разводы можно, прокипятив в скороварке воду с небольшим количеством уксуса или лимонного сока и тщательно сполоснув после этого.

Ни в коем случае не используйте для чистки агрессивные средства и отбеливатели (даже разведенные в воде). Не оставляйте в скороварке надолго томатный сок и подсоленную воду – это приведет к коррозии.

С) МОДЕЛЬ LENO

(С РУЧКАМИ ЦВЕТА ДЕРЕВА)

- Чтобы ручки не теряли окраску, рекомендуется мыть скороварку губкой с нейтральным моющим средством.
- **Не рекомендуется мыть эту модель в посудомоечной машине.**

D) УПЛОТНИТЕЛЬ

- Уплотнитель изготовлен из специального долговечного силикона (более 500 ч работы).
- После каждой готовки чистите его, не вынимая из паза.
- Изношенный уплотнитель замените новым оригинальным уплотнителем Magefesa, чтобы предотвратить утечки пара.

Порядок замены уплотнителя:

- 1) Снимите старый уплотнитель и тщательно прочистите паз.
- 2) Смочите новый уплотнитель теплой мыльной водой.
- 3) Поместите уплотнитель двумя противоположными краями в паз. Сильно нажмите на эти два края и продолжайте вдавливать уплотнитель в паз по всему кругу с помощью ложки, пока он не встанет на место по всей окружности крышки.

Уплотнитель считается изношенным, если он начал пропускать пар и не позволяет достичь нужного давления.

E) ШПИНДЕЛЬ И КОНИЧЕСКАЯ ГАЙКА

- Если скороварка часто использовалась, проверьте резьбу этих деталей (53). Если резьба изношена, замените весь блок.

ПРИМЕЧАНИЯ

- Вымытую скороварку храните, перевернув крышку для проветривания.
- **Если вы заметили любые отклонения в работе скороварки, обратитесь в авторизованный сервисный центр.**
- **Если скороварка долго использовалась, в любом случае рекомендуем обратиться в сервисный центр для ее профилактики.**

ВАЖНО!

Поскольку в последнее время появилось множество запасных частей (уплотнителей, клапанов, запорных ручек и т. д.) для скороварок **Magefesa** от сторонних производителей неизвестного качества, мы считаем своим долгом проинформировать, что снимаем с себя ответственность за возможные последствия их использования. Несмотря на то, что производители заявляют об их высоком качестве, мы гарантируем безопасность скороварок **Magefesa** только при использовании наших оригинальных запчастей.

**ДЛЯ ВАШЕЙ БЕЗОПАСНОСТИ
ИСПОЛЬЗУЙТЕ
ТОЛЬКО ОРИГИНАЛЬНЫЕ ЗАПЧАСТИ
MAGEFESA!**

РАБОЧИЕ ДАВЛЕНИЯ

Модель	Тип	Рабочее давление
Star		
Star Leno	P.I. 220 Емкость 4, 6, 7,5 л	
Star Fiesta	P.I. 243 Емкость 8, 10 л	0,55 бар
Star Color	P.I. 267 Емкость 2, 14 л	
Authentic		
Alustar	P.I. 223 Емкость 3,5, 5, 7,5 л	
	P.I. 245 Емкость 9,5 л	0,55 бар
	P.I. 268 Емкость 14,5, 17,5, 22 л	

РЕКОМЕНДУЕМОЕ ВРЕМЯ ГОТОВКИ БЛЮД

- Готовка в скороварке снижает расход энергии, поскольку на приготовление блюда затрачивается меньше времени, чем при готовке традиционными способами.

- Время готовки нужно отсчитывать с момента, когда клапан начнет вращаться, выпуская пар. Это рекомендованное время; оно может отличаться в зависимости от плотности ингредиентов, жесткости воды и, конечно, от ваших предпочтений.

СУПЫ	Мин.	БОБОВЫЕ	Мин.
Чеснок	8	Чечевица	20
Лук	10	Красная фасоль	25
Лапша с ветчиной	10	Белая фасоль	25
Макароны	10	Нут	30
Рыба	10		
Овощи	10	МОРЕПРОДУКТЫ	Мин.
Рис	11	Мидии на пару	3
Цыпленок	11	Хек	6
		Форель	7
СОУСЫ	Мин.	Каракатица	9
Охотничий	5	Мармитако	15
Бордосский	5	Осьминог	12
Испанский	15		
Бискайский	25	МЯСО	Мин.
		Почки в хересе	8
ОВОЩИ	Мин.	Куропатки в соусе	12
Брокколи	2	Цыпленок в хересе	15
Брюссельская капуста	8	Кролик по-лионски	15
Лук-порей	8	Тефтели	15
Шпинат	8	Улитки	18
Бобы	8	Баранина	20
Капуста ¹⁰		Цыпленок с соусом чилиндрон	20
Цветная капуста	10	Тушеное мясо	25
Артишоки	10	Цыпленок с перцем	25
Стручковая фасоль	10	Говяжий стейк	25
Морковь	10	Рагу из телятины	30
Спаржа	10	Ростбиф	30
		Петтиту	45
ПАСТА	Мин.	Триппа	50
Спагетти	8		
Макароны ¹⁰		ДЕСЕРТЫ	Мин.
Рис с цыпленком	10	Груши в вине	3
Белый рис	10	Банановый торт	3
		Яблоки в сидре	4
КАРТОФЕЛЬ	Мин.	Крем-карамель	8
Суп с луком и картофелем	10	Тушеные яблоки	8
На пару	10		
Риоха	10		
С треской	15		



Данная скороварка соответствует Директиве ЕС 97/23/CE (Директива об оборудовании, работающем под давлением). Знак CE – гарантия соответствия данной Директиве.

Торговая марка скороварки: **Magefesa**

Типы:

P.I. 220 Емкость 4, 6, 7,5 л

P.I. 243 Емкость 8, 10 л

P.I. 267 Емкость 2, 14 л

P.I. 223 Емкость 3,5, 5, 7,5 л

P.I. 245 Емкость 9,5 л

P.I. 268 Емкость 14,5, 17,5, 22 л

ОГРАНИЧЕННАЯ ГАРАНТИЯ

Гарантия распространяется на брак материалов и производства и действует в течение 10 ЛЕТ с момента приобретения первым покупателем, при условии, что продукт использовался только по назначению, указанному в инструкции (домашнее использование). Гарантия не распространяется на движущиеся детали и детали, подверженные естественному износу, включая корзины-пароварки.

Гарантия не распространяется на повреждения, полученные в результате несчастных случаев, при транспортировке, вследствие неправильного обращения (включая перегрев и нагрев пустой скороварки), естественного износа (царапины, помутнение полировки, разводы), а также ремонта или других действий, произведенных неавторизованным персоналом.

ОРИГИНАЛЬНЫЕ ЗАПЧАСТИ

Оригинальные запчасти к вашей скороварке **Magefesa** продаются
только в такой упаковке!

Используйте только их!

При покупке требуйте запчасти именно в такой упаковке!

